

COMENTARIO ECONÓMICO DEL DÍA

Julio 1º de 2020

Página
1

La reapertura ayudó a mitigar el impacto en el empleo

Como era de esperarse, la Tasa de Desempleo (TD) en mayo de 2020 reflejó la compleja situación del mercado laboral que existe en la economía colombiana, a causa de la coyuntura del SARS-CoV-2. En efecto, las cifras que publicó ayer el DANE mostraron nuevamente un deterioro de la TD al ubicarse en 21.4%, 10.8 puntos porcentuales (pp) superior al 10.5% observado en mayo de 2019 y la más alta para cualquier mes de mayo desde que se tienen cifras comparables (2001). También reportó el DANE que la pérdida de empleos fue de 4.9 millones (cifra inferior a los 5.4 millones de abril). Esto significa que, entre esos dos meses, los hogares dejaron de recibir cerca de \$10.5 billones de ingresos laborales (1% del PIB), teniendo en cuenta que el ingreso laboral mensual promedio en Colombia es de \$1.068.000). Esa cifra es muy similar a los \$11 billones que habíamos estimado en el *Informe Semanal 1503* de abril de 2020.

Bajo este contexto, en este *Comentario Económico* revisamos en detalle los resultados recientes del mercado laboral. Como veremos, las cifras de mayo resultan desastrosas y reflejan el elevado costo que han asumido los hogares, especialmente los más vulnerables, a causa del aislamiento obligatorio para contener los efectos del virus. Sin embargo, también es clave resaltar que, respecto a lo observado en abril, se evidencia un menor deterioro en los ocupados, como resultado

de la reactivación económica paulatina que inició a finales de ese mes. Esto muestra la importancia de seguir avanzando en la apertura gradual y sostenida de la economía, bajo la coordinación de las entidades nacionales y locales. Solo así se evitará una mayor destrucción de puestos de trabajo.

Principales resultados del mercado laboral en mayo de 2020

Como ya lo mencionamos, la TD fue de 21.4% en mayo de 2020. Esto equivale a 4.7 millones de personas desocupadas (vs. 2.6 millones un año atrás). A nivel urbano, el deterioro fue aún mayor, con una TD del 24.5% en las 13 principales ciudades (vs. 11.2% en mayo de 2019), que concentran el 46% de la Población Económicamente Activa (PEA). Con esto, el promedio de la TD en los últimos 12 meses se ubica en 12.4% (vs. 10.1% un año atrás) y 13.3% en las áreas urbanas (vs. 11.1%), ver Gráfico 1.

Lo anterior es consistente con una disminución de la población ocupada que se ubicó en 17.3 millones de personas en mayo (una caída del 22% anual), lo que equivale a la pérdida de 4.9 millones de empleos con respecto al mismo mes de 2019 (ver Gráfico 2). De esta manera, la Tasa de Ocupación (TO) se redujo al 43.4% (13pp menor al registro de un año atrás), ver Gráfico 3.

Mauricio Santa María S.
Presidente de ANIF

Carlos Felipe Prada L.
Vicepresidente de ANIF

Ekaterina Cuéllar K.
Jefe de Investigaciones de ANIF

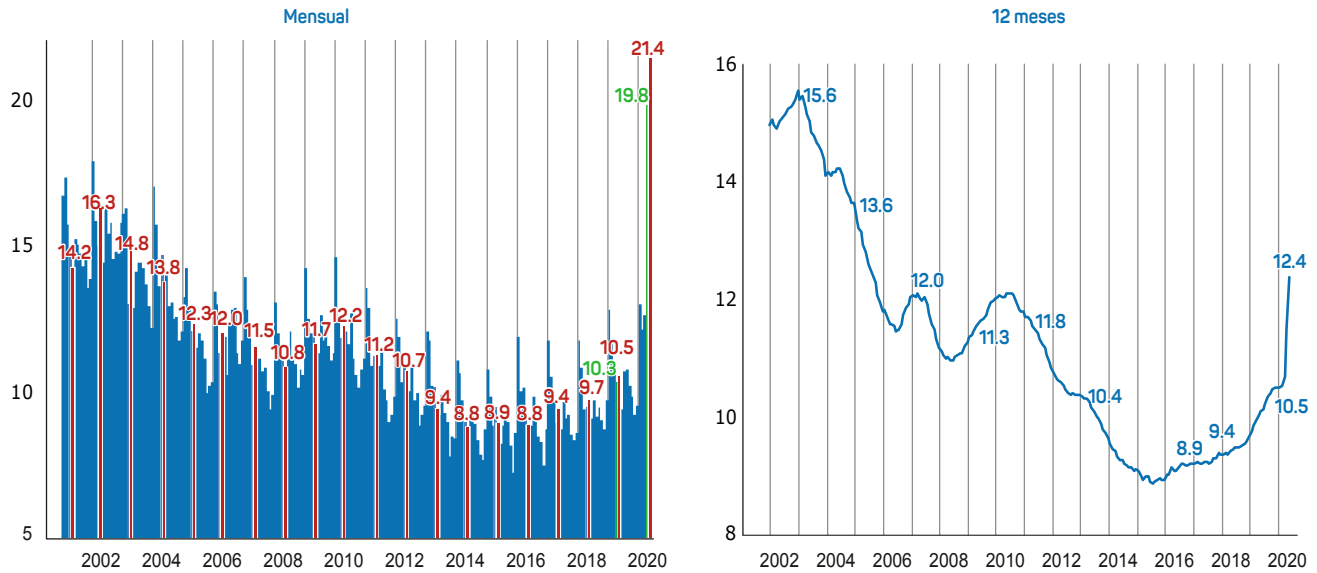
Jorge Mauricio Jaimes
Investigador de ANIF

Créditos de Liquidez y Cartera Ordinaria.

Dos excelentes alternativas para poner en marcha los proyectos más importantes de su empresa

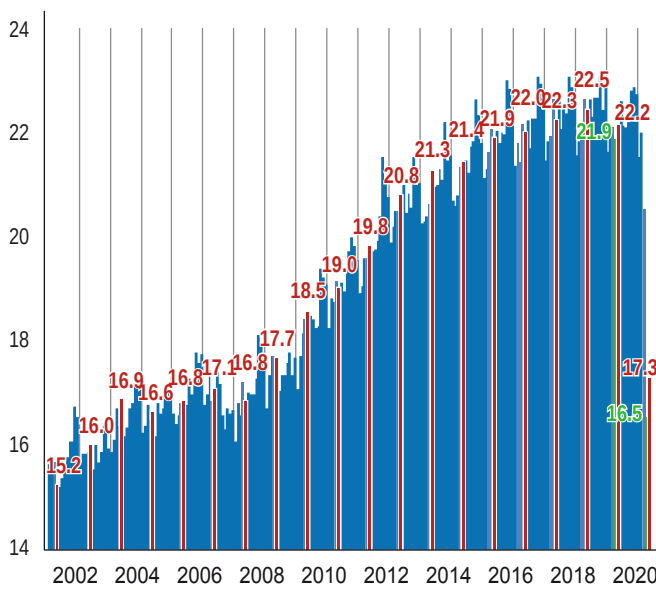
Consulta más información en www.avillas.com.co / Banca Empresarial

Gráfico 1. Tasa de Desempleo – Total Nacional
(%, enero 2001 - mayo 2020)



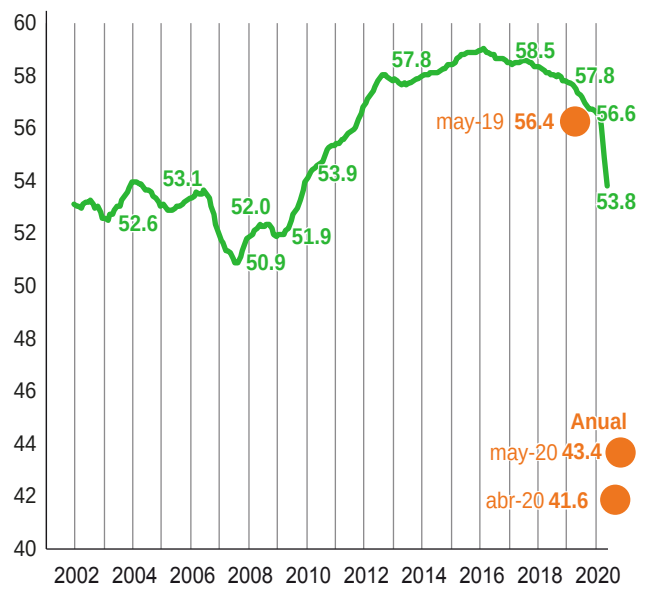
Fuente: cálculos ANIF con base en DANE.

Gráfico 2. Personas Ocupados - Total Nacional
(millones, enero 2001 - mayo 2020)



Fuente: cálculos ANIF con base en DANE.

Gráfico 3. Tasa de Ocupación - Total Nacional
Promedio 12 meses
(%, diciembre 2001 - mayo 2020)



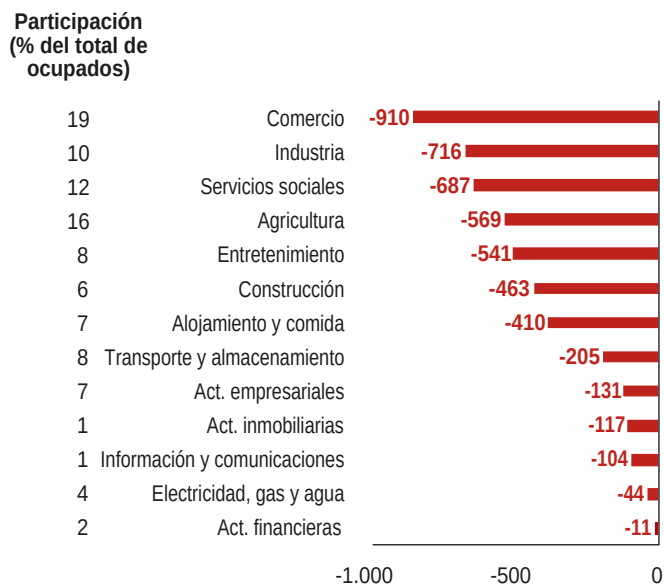
Fuente: cálculos ANIF con base en DANE.

A nivel sectorial, en el Gráfico 4 se observa cómo las actividades que mostraron mayores pérdidas de empleo fueron: (i) comercio (910.000); (ii) industria (716.000), consistente con la caída de la producción manufacturera en la mayoría de subsectores; (iii) servicios sociales (687.000), que paradójicamente incluye los sectores salud y educación, los cuales se vieron severamente afectados por el aislamiento (por ejemplo, los protocolos de los servicios odontológicos y de algunas Instituciones Prestadoras de Servicios de Salud-IPS solo fueron emitidos a mediados de mayo); (iv) agricultura (569.000), pese a que el empleo aumentó en los jornaleros; (v) entretenimiento (541.000), por cuenta de la cancelación de múltiples eventos y el cierre de establecimientos de recreación como parques y cines; (vi) construcción (463.000), dada la menor dinámica de las edificaciones; y (vii) alojamiento y comida (410.000), debido al impacto de las medidas de aislamiento sobre la dinámica del

sector de turismo y las restricciones para asistir a los lugares con aglomeración de personas como los restaurantes (con caídas en los ingresos de las actividades de alojamiento del 30% anual en enero-abril de 2020 y en los restaurantes del 21% en el mismo período). Como se puede ver, desafortunadamente, la destrucción de empleos fue generalizada a nivel sectorial.

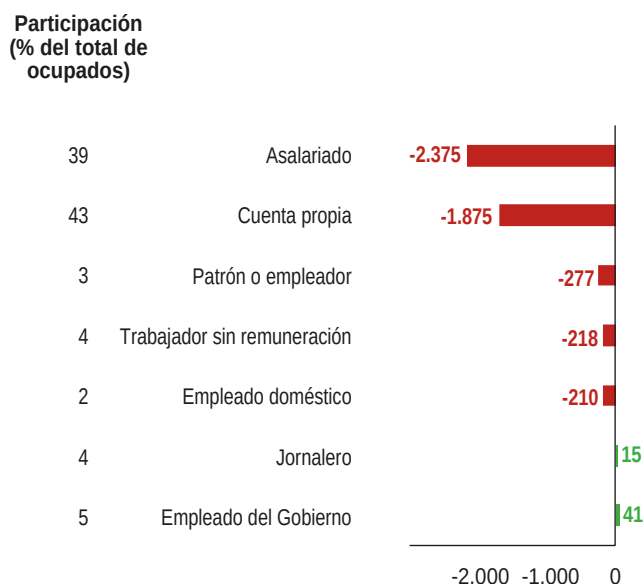
Ahora, al analizar los resultados por posición ocupacional, encontramos que las mayores pérdidas de empleo se dieron en los trabajadores asalariados (2.375.000) y que, en su gran mayoría, son empleados formales. Este resultado fue similar a lo observado en abril, lo cual indica que el impacto de la crisis se siente con bastante fuerza en los sectores formales de la economía. Igualmente, preocupa la marcada reducción en los trabajadores por cuenta propia (1.875.000), pues representan el 43% del total de ocupados y, usualmente,

Gráfico 4. Pérdida anual de empleos por actividad económica (miles, mayo de 2020)



Fuente: cálculos ANIF con base en DANE.

Gráfico 5. Pérdida anual de empleos por posición ocupacional (miles, mayo de 2020)



Fuente: cálculos ANIF con base en DANE.

son los trabajadores más vulnerables debido a que no cuentan con seguros de desempleo u otro tipo de protección al ingreso (ver Gráfico 5).

Por disponibilidad de información, los resultados desagregados por ciudades sólo permiten analizar las cifras del trimestre móvil marzo-mayo de 2020 y compararlo con el mismo período de 2019. De acuerdo con esto, en términos absolutos, las ciudades con las mayores pérdidas de empleo durante ese período fueron Bogotá (890.000), Cali (306.000) y Medellín (297.000). Mientras que, en términos relativos, las mayores caídas se observaron en Ibagué (28%), Pereira (26%) y Cali (24%).

Señales de menor deterioro como resultado de la reactivación económica

Un hecho que vale la pena destacar es que el nivel de ocupados de mayo (17.3 millones) es superior al resultado de abril (16.5 millones). También destacamos que hubo una disminución en la población inactiva, que en mayo fue 17.8 millones, comparado con los 19.1 millones observados en abril. De esta manera, la TO aumentó al 43.4% en mayo (+1.8pp frente al 41.6% del mes anterior) y la Tasa Global de Participación (TGP) lo hizo al 55.2% (+3.3pp respecto al mínimo histórico de 51.8% de abril).

Esto indica que el retorno paulatino de las actividades económicas sí tuvo un efecto directo en el empleo que ayudó a contener la destrucción de puestos de trabajo. Por eso, es muy importante

continuar con el retorno gradual de los sectores que aún no tienen autorización para reiniciar sus actividades productivas. En ese sentido, en ANIF consideramos que: (i) la estrategia de aislamiento estricto como medida de contención del virus, a estas alturas, ya es obsoleta; y (ii) debemos mantener el plan de reapertura, con el cumplimiento estricto de los protocolos de bioseguridad.

Conclusión

Los resultados del mercado laboral de mayo mostraron nuevamente la magnitud del impacto del virus en la economía colombiana, al registrarse un nuevo máximo de la TD (21.4%). La pérdida acumulada de ingreso laboral de los hogares entre marzo y mayo superó el 1% del PIB, lo cual indica que indudablemente el costo del aislamiento ha sido excesivo. Aunque este es un dato nuevamente muy malo, cabe destacar que hubo menor pérdida de empleos como resultado del reinicio de las actividades en algunos sectores, que permitió que la TO aumentara al 43.4%, 1.8pp superior al dato del mes anterior.

Así las cosas, una estrategia para contener el virus, basada en nuevos períodos de aislamiento que pospongan el pico epidemiológico, no es sostenible. Por el contrario, se debe continuar con la reactivación gradual de la economía, incluyendo también sectores como el de los restaurantes y actividades de transporte terrestre y aéreo. Solo de esta manera se evitarán mayores pérdidas de empleo e ingresos de los hogares.