

COMENTARIO ECONÓMICO DEL DÍA

Julio 14 de 2021

Página
1

El mercado laboral mostró resistencia a las manifestaciones y bloqueos del mes de mayo

Los meses de abril y mayo estuvieron marcados por un incremento en los principales indicadores de la economía, lo que hizo ajustar al alza las proyecciones de crecimiento de los principales centros de pensamiento del país, incluido ANIF, en donde fijamos nuestra expectativa de crecimiento de 2021 en 6.6%. El Mercado Laboral no fue la excepción y, aunque continuó presentando niveles de recuperación insuficientes y algunos retrocesos si se compara con 2019, presentó resultados positivos en varios aspectos. En ese sentido, las cifras del mercado laboral de mayo del 2021, publicadas a finales de junio por el Departamento Nacional de Estadísticas (DANE), indican que, hay una lenta recuperación y es posible que en los próximos meses retomemos la senda que nos lleve a niveles de pre-pandemia.

La tasa de desempleo presentó un leve aumento respecto al mes anterior pero una reducción con respecto al mismo mes de 2020. Por su parte, el número de ocupados se mantuvo estable con respecto a abril y, a pesar de que los desocupados siguen siendo 45% más que los de 2019, se redujeron con respecto a 2020. Eso quiere decir que, a pesar de no presentar mejoras sustanciales con respecto a abril, los resultados de mayo tampoco presentaron caídas fuertes, que era lo que se esperaba dadas las afectaciones a la movilidad y el comercio que se dieron por el paro nacional y las medidas restrictivas encaminadas a mitigar el virus. En ese sentido, vemos que el mercado laboral resistió el golpe

y deja la puerta abierta para que en los próximos meses presente altas tasas de recuperación, como lo ha venido haciendo la economía del país.

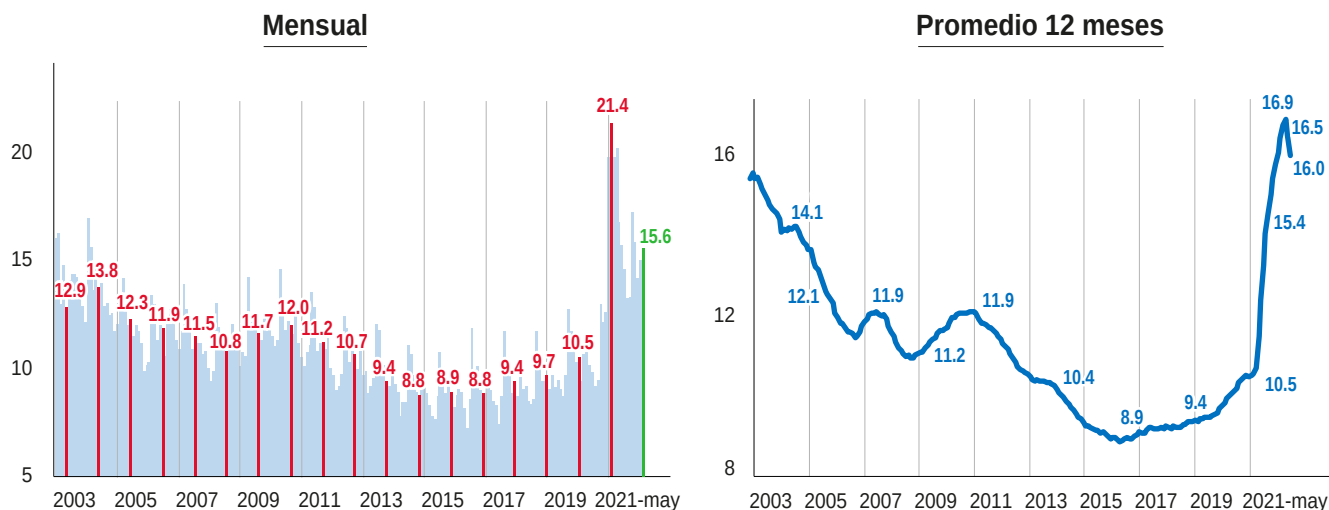
En general, el balance es positivo, aumentó el empleo en mayo y el mercado laboral no se doblegó ante los bloqueos y manifestaciones que fueron protagonistas durante ese mes. La ocupación subió en todos los sectores de la economía, sobretudo en aquellos sectores donde predomina la mano de obra femenina, lo que hizo que se redujera levemente la brecha de género en la ocupación.

Así las cosas, en este *Comentario Económico del Día* analizamos los últimos resultados del mercado laboral. Hacemos particular énfasis en la recuperación del empleo, en las repercusiones que dejó el paro nacional y prestamos especial atención a las brechas de género que persisten en el mercado laboral, pero presentaron leves mejoras en mayo.

Principales resultados del mercado laboral en mayo de 2021

Para comenzar, la Tasa de Desempleo (TD) para mayo de 2021 se ubicó en 15.6% (ver Gráfico 1), 0.5pp mayor al valor del mes anterior (15.1%) y 5.8pp por debajo del valor registrado en mayo del 2020 (21.4%). Con eso, el promedio de la TD de los últimos 12 meses se ubicó en 16%, cifra que supe-

**Gráfico 1. Tasa de Desempleo - Total Nacional
(%, a mayo de 2021)**



Fuente: cálculos ANIF con base en DANE.

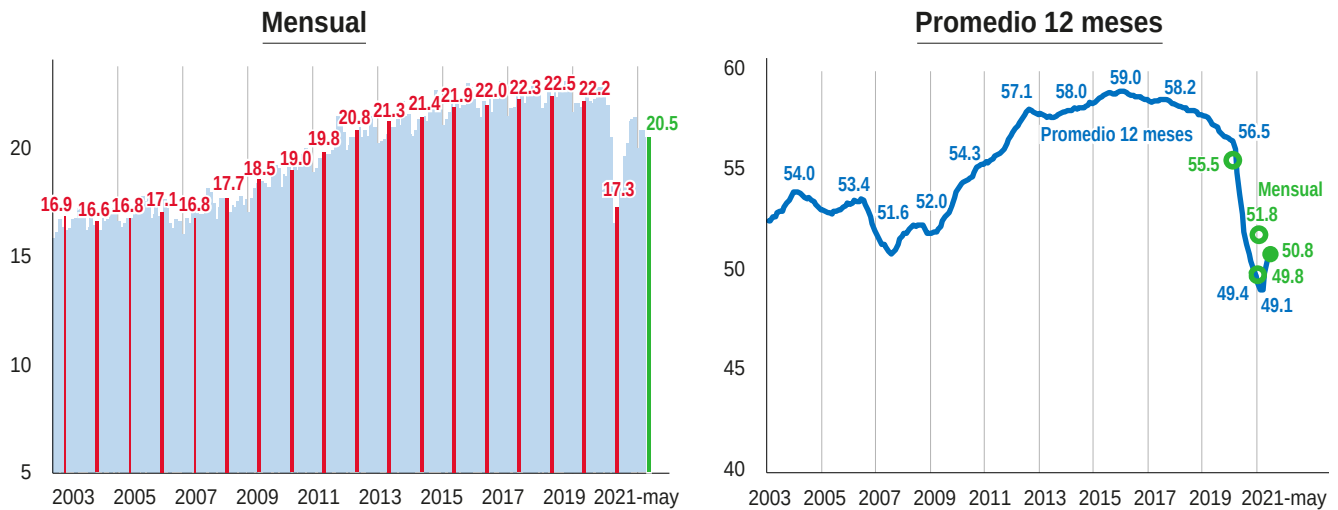
ra en 3.6pp el promedio del mismo periodo un año atrás (12.4%). Si analizamos los datos desestacionalizados, la TD fue de 15,2%, eso es 5.9pp menor que en el mismo mes del año anterior, una reducción considerable pero insuficiente si volvemos a tener en cuenta que se compara con una de las tasas más altas desde que comenzó la pandemia. Es insuficiente porque aún nos encontramos lejos de volver a los niveles de ocupación y desempleo que se presentaban antes de la emergencia sanitaria.

Por su parte, la Tasa de Ocupación (TO) se ubicó en 50.8% (ver Gráfico 2), mismo valor registrado el mes pasado y 7.4pp más alto que lo registrado en mayo de 2020 (43.4%). La cifra de ocupados fue de 20.5 millones, presentando un aumento de 2 mil ocupados frente a la cifra del mes pasado y un aumento de 3.2 millones comparado a mayo 2020. Pero, revisando la variación bienal, sigue presentándose una disminución de 1.7 millones de ocupados con respecto a mayo de 2019 (22.1 millones). Esto quiere decir que, si comparamos con niveles pre-pandemia, hay una reducción importante en el número de ocupados.

Al analizar la serie corregida por efectos calendario y estacionales, se observa que la población ocupada aumentó en cerca de 287 mil personas desde abril, lo cual es bastante alentador, considerando que se da en el mes marcado por bloqueos y manifestaciones. Además, vimos un gran aumento en el número de ocupados con respecto al mismo mes del 2020 (exactamente de 3.3 millones). En las unidades de empleo de menos de 10 empleados fue donde se dio en mayor medida el incremento de la ocupación en el mes de mayo.

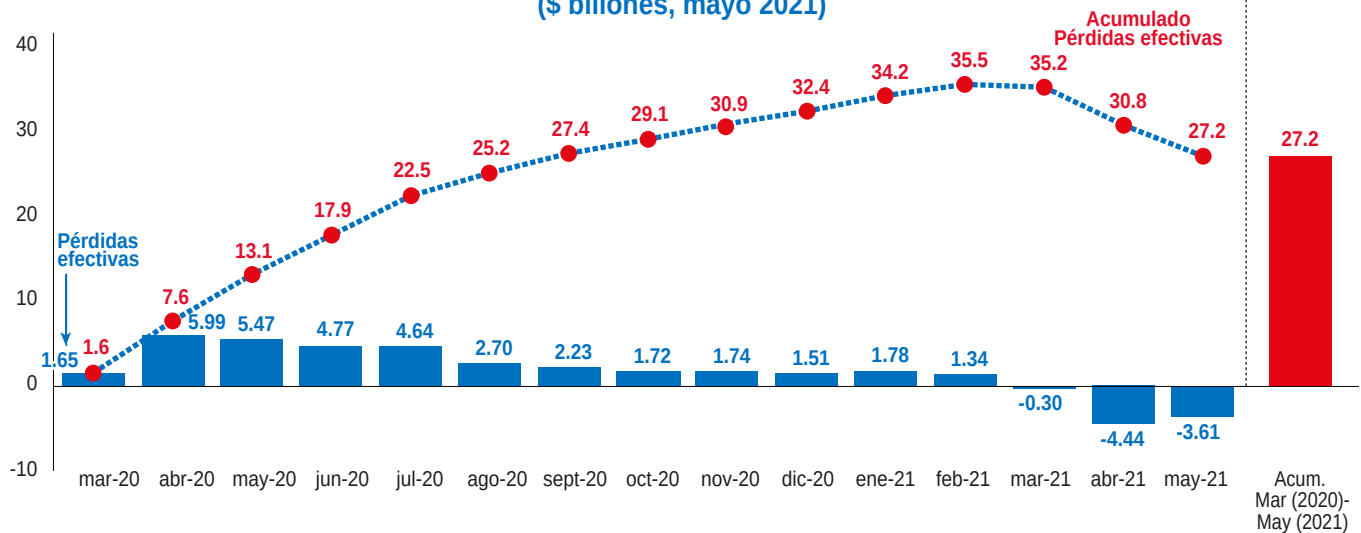
Haciendo énfasis en los desocupados, vemos que se presentó un aumento de 96 mil con respecto a abril. A su vez, estos disminuyeron en 19.2% con respecto mayo de 2020, pero revisando la variación bienal, vemos que aumentaron en 45.3% en comparación a mayo de 2019. Esto nos indica que, a pesar de que se presentan mejores en comparación a los meses inmediatamente anteriores, falta camino por recorrer y se necesitan avances más pronunciados para volvernos a ubicar en niveles de antes de la emergencia sanitaria.

Gráfico 2. Tasa de Desempleo - Total Nacional (% a mayo de 2021)



Fuente: cálculos ANIF con base en DANE.

Gráfico 3. Pérdida de ingresos laborales (\$ billones, mayo 2021)



Fuente: cálculos ANIF con base en DANE y MHCP.

Por otra parte, si se compara con el mes de mayo de 2020 hubo un aumento en los ingresos laborales de 3,61 billones (ver Gráfico 3). Pero si lo vemos en relación a mayo de 2019, en este mes se perdieron alrededor de 1.91 billones. Es decir, como le hemos venido diciendo, la recuperación aún no nos ha llevado a los niveles observados antes de la pandemia.

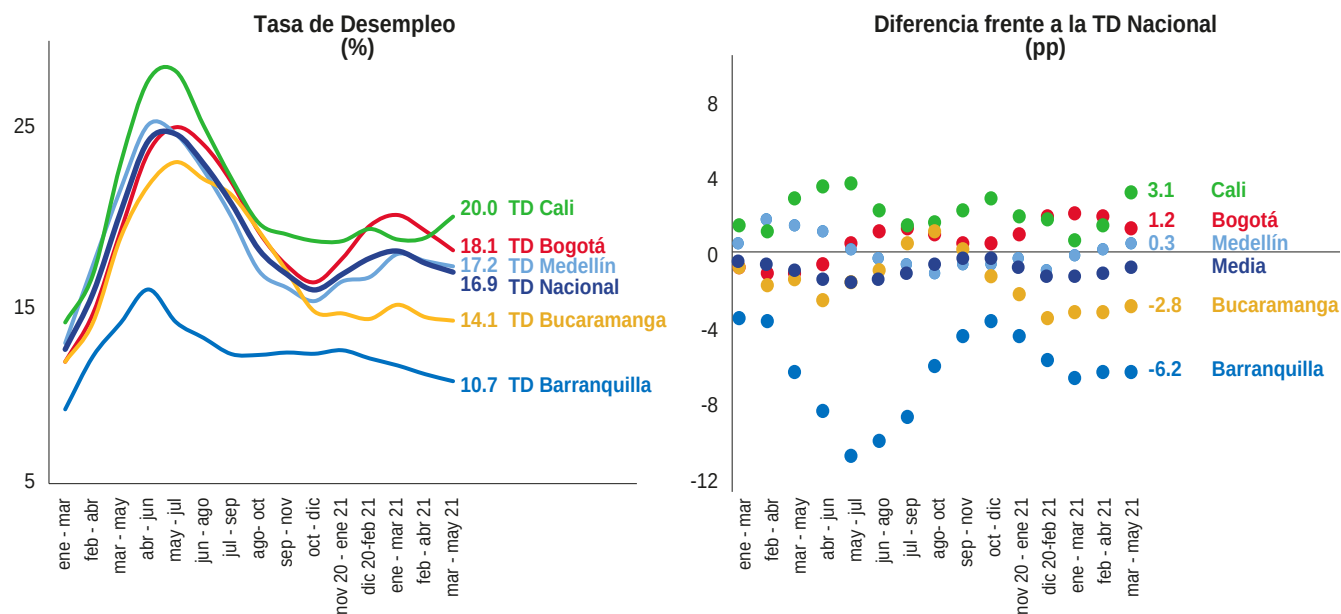
Desempeño de las principales ciudades

En cuanto a las 13 principales ciudades del país, la TD se ubicó en 16.6% en mayo, lo cual representa una disminución de 0.8pp comparado al mes pasado (17.4%). Respecto a mayo del año anterior hubo una disminución de 7.9pp (24.5%). Cuando se corrige por factores estacionales, se ve que la TD desestacionalizada disminuyó 0.7pp con respecto a abril y se ubicó en 16.5 (vs. 17.2%) en las 13 ciudades.

Durante el trimestre marzo-mayo, la TD para las 13 ciudades fue de 16.9% (ver Gráfico 4). Cartagena (10.8%) y Barranquilla (10.7%) fueron las que presentaron las menores tasas de desempleo, y Cali (20.0%), Ibagué (19.1%) y Cúcuta (19.6%) registraron las mayores. Todas las 13 ciudades presentaron disminuciones en la TD con respecto al año anterior, Neiva(-12.9pp), Ibagué (-12.6pp), Cúcuta (-3pp) y Villavicencio (-8.4pp) fueron las ciudades que presentaron las mayores disminuciones, mientras que Bogotá (-1.1pp), Tunja (-1.6pp) Cali (-3.0pp) presentaron las menores.

El golpe del paro no se reflejó en los resultados de desempleo del trimestre móvil para las principales ciudades, salvo en Cali donde la TD aumentó en 1pp con respecto al trimestre anterior pero, en general, el desempeño de las ciudades siguió relativamente constante. Un hecho que persiste es que, dentro de las ciudades que presentan las menores recuperaciones se encuentra Bogotá. Los malos resultados

Gráfico 4. Tasa de Desempleo de las 5 Principales Ciudades (marzo 2020 - mayo de 2021)



Fuente: cálculos ANIF con base en DANE.

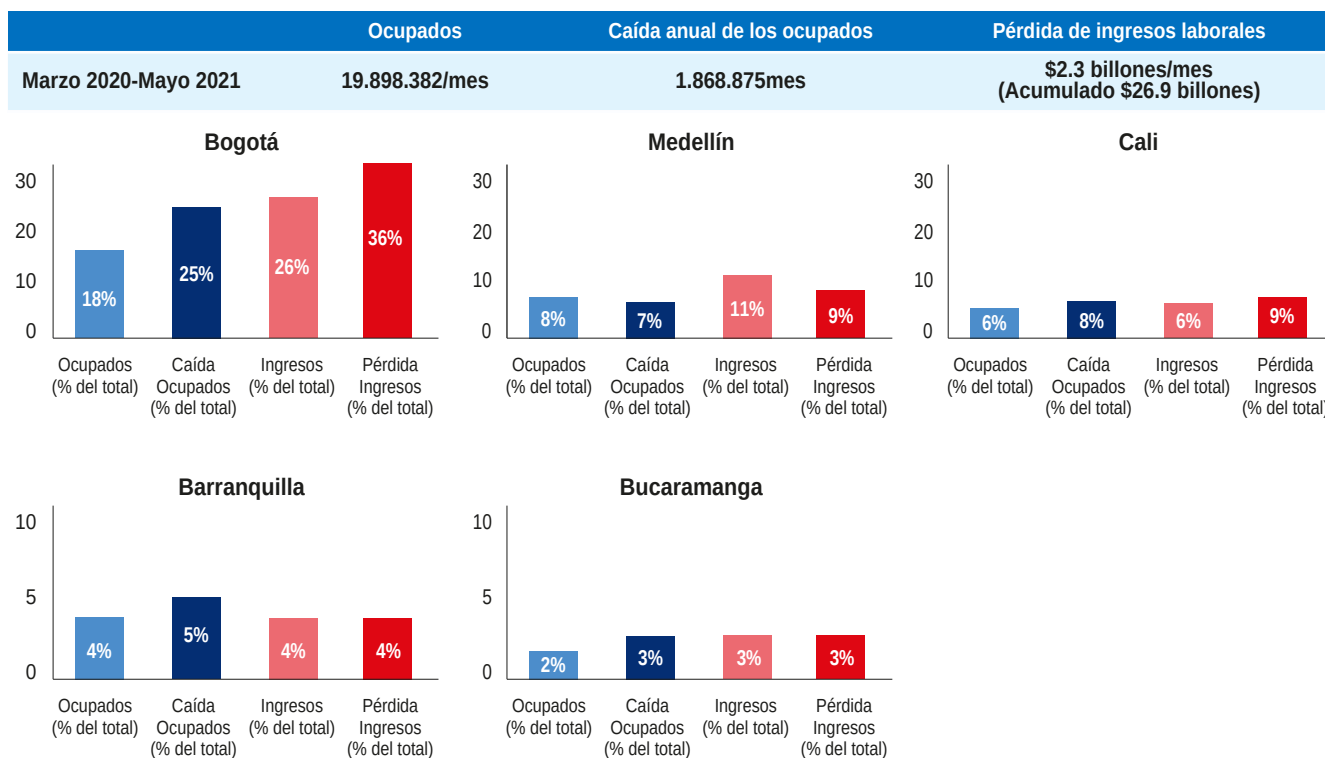
de la capital en materia laboral, se han venido dando desde que comenzó la emergencia sanitaria, y los datos del mes de mayo siguen reflejándolo pues la capital es responsable del 25% de la pérdida de ocupación en el país desde marzo de 2020 a mayo de 2021, mientras que sólo representa un 18% del total de ocupados. Es decir, la caída es mucho más que proporcional. En contraste, Medellín es responsable del 7% de la caída de ocupados y representa un 8% del total de ocupados. En materia de pérdida de ingresos laborales, Bogotá es responsable del 36% de la pérdida total de ingresos, mientras que sólo representa el 26% del total, lo cual, nuevamente, está fuera de proporción. La TD de Bogotá se ubicó en 18.1%, 1.2 por encima del promedio de las 13 principales ciudades, sólo superado por Cali que

se encuentra 3.1pp por encima. Es decir, en Bogotá se pierden proporcionalmente más empleos e ingresos en relación con los que genera (ver Gráfico 5).

Análisis de los resultados por posición ocupacional y sectores

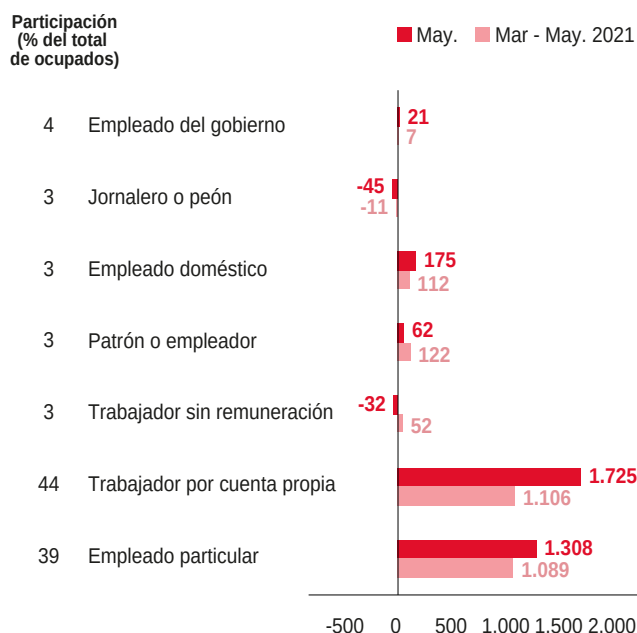
El empleo formal creció, pero los trabajadores por cuenta propia crecieron aún más. Mientras los primeros aumentaron en aproximadamente 1.3 millones en mayo, los segundos aumentaron en 1.7 millones con respecto al mismo mes de 2020 (ver Gráfico 6). Esto, aunque parezca un crecimiento relativamente parejo entre trabajadores particulares y cuenta pro-

Gráfico 5. Desempeño del mercado laboral y pérdida de ingresos en las principales ciudades de Colombia (% a mayo de 2021)



Fuente: cálculos ANIF con base en DANE.

Gráfico 6. Pérdida anual de empleos por posición ocupacional (miles)

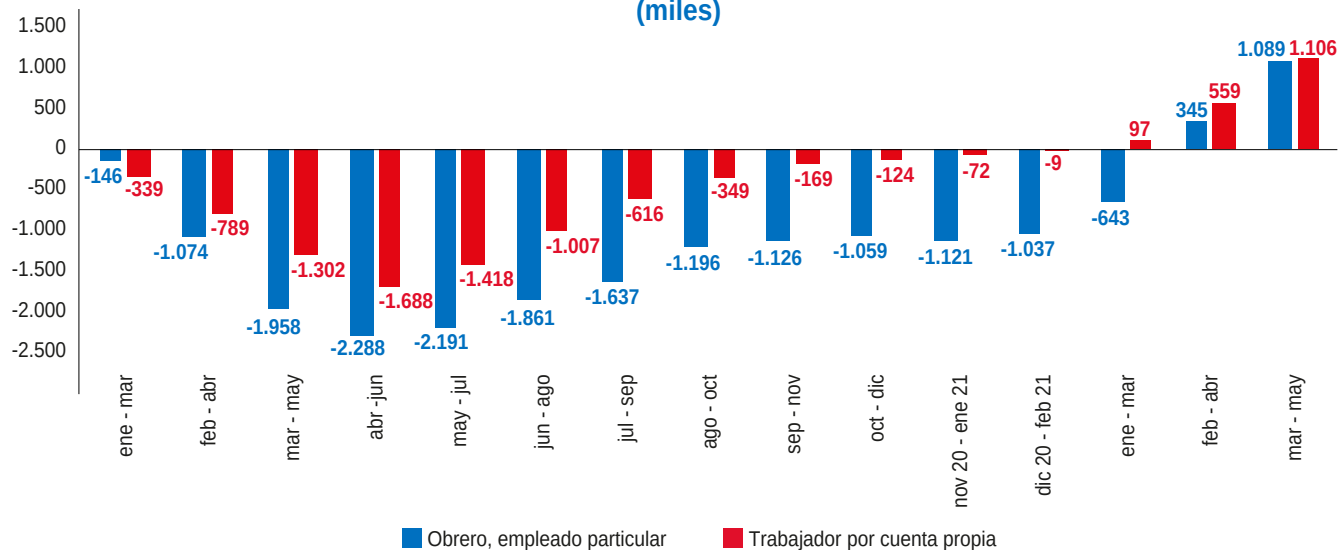


* Incluye la rama de explotación de minas y canteras.
Fuente: cálculos ANIF con base en DANE.

pia, debe ser matizado por el hecho de estos datos se comparan con los obtenidos en mayo de 2020, mes en el que la ocupación formal había sufrido un fuerte golpe por cuenta de la emergencia sanitaria, por lo que se esperaba que el empleo particular creciera en mayor medida en estos meses para hablar de una reducción de la informalidad. Aspecto que no sucede, sino que, por el contrario, el número de trabajadores informales ha venido creciendo en mayor medida en los últimos meses.

Prueba de esto son los resultados del trimestre móvil que venimos mostrando en ANIF desde enero de 2020 hasta estos últimos resultados de mayo, en los que se ve claramente que, con excepción del primer trimestre del 2020 (donde todavía no nos encontrábamos en la coyuntura de pandemia), durante todos los periodos el sector formal fue el que más ocupados perdió y el que menos recuperó cuando la variación comenzó a ser positiva en el 2021 (ver Gráfico 7). Para el trimestre móvil de marzo a mayo de 2021 se recuperaron 1.09 millones de empleos formales y 1.1 millones de cuenta propia. Teniendo en cuenta que la mayoría de los trabajadores por cuenta propia se encuentra en la

Gráfico 7. Cambio en ocupación de empleado particular vs. cuenta propia corte mayo 2021 (miles)



Fuente: cálculos ANIF con base en DANE.

informalidad, esperamos que en los próximos meses se comience a observar un aumento más significativo en el empleo asalariado.

Ahora, desglosando el cambio en ocupación por sectores, podemos darnos cuenta de que este mes tuvo un crecimiento positivo para todas las actividades (ver Gráfico 8). Los que más crecieron fueron el comercio y reparación de vehículos con 713 mil nuevos empleos frente a mayo de 2020, construcción con 448 mil y la industria con 396 mil. Algo para destacar es que los sectores de entretenimiento y alojamiento y comida presentaron aumentos de 345 y 197 mil ocupados frente al mismo mes del año anterior, respectivamente. Esto es positivo ya que en estos sectores predomina la mano de obra femenina. Recordemos que el empleo femenino fue altamente afectado con la pandemia.

Gráfico 8. Pérdida anual de empleos por actividad económica (variación anual en miles)



*Incluye la rama de explotación de minas y canteras.
Fuente: cálculos ANIF con base en DANE.

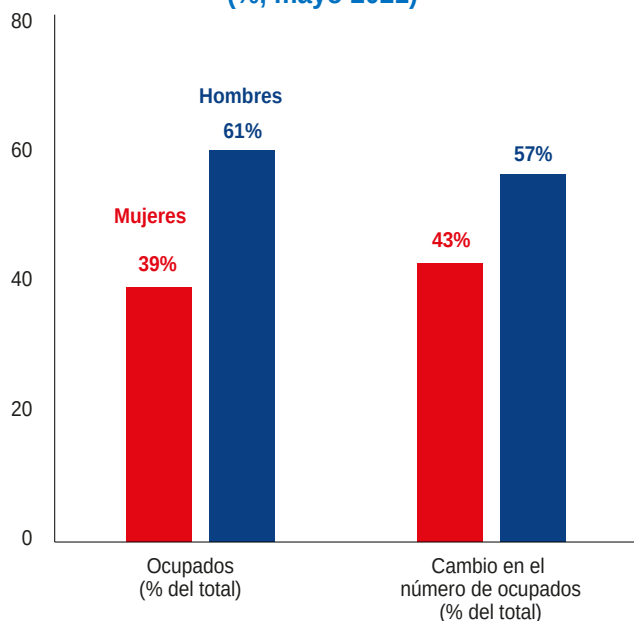
Un aspecto en el que sí repercutió fuertemente el paro nacional fue en el número de horas trabajadas. El DANE reporta que 3.2 millones de colombianos trabajaron menos horas que en abril, esto es aproximadamente 900 mil personas más que lo reportado en el mes de mayo de 2019. Esto quiere decir que, aunque los efectos del paro no hayan sido tan devastadores, sí suponen un freno para la capacidad productiva del país y esto es algo que no podemos darnos el lujo de hacer mientras nos encontramos en un proceso de recuperación económica luego de la crisis que dejó la emergencia sanitaria. En ese sentido, se debe garantizar a toda costa la libre realización de las actividades laborales y evitar restricciones y bloqueos que perjudiquen la movilidad y el comercio en el país.

Brecha de género

En el mes de mayo se redujo ligeramente la brecha de desempleo entre hombres y mujeres. Para hombres la TD fue de 12% en el trimestre móvil de marzo - mayo (vs. 11.6% en el trimestre febrero - abril), mientras que para las mujeres fue de 19.1%, vs. (19.9%). Esto quiere decir que la brecha hoy es de 7.1pp entre hombres y mujeres (vs 8.3pp. en el trimestre móvil anterior). En materia de ocupación, las mujeres representan el 39% de los ocupados en el país (vs. 61% hombres) y cargan con el 43% del aumento total de ocupados (vs. 57% hombres) (ver Gráfico 9).

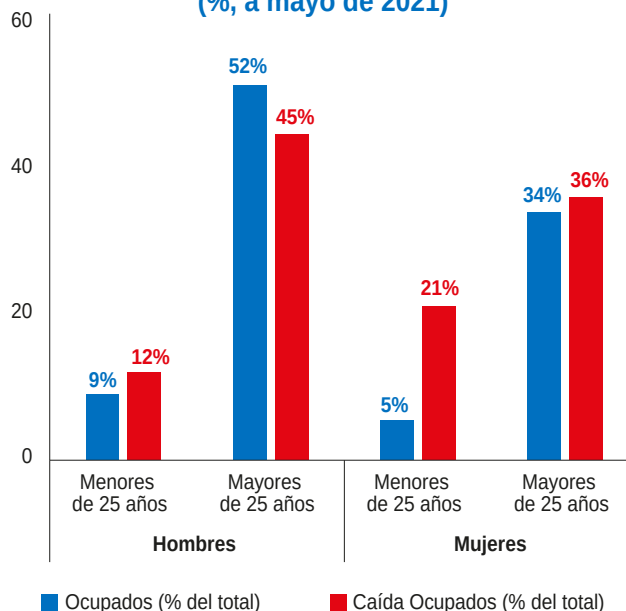
Al entrar a mirar en qué edades se está dando la pérdida de ocupación (desde marzo de 2020 a mayo de 2021), vemos que, tanto para hombres como para mujeres, los jóvenes tienen una caída más que proporcional en los ocupados que los que representan (ver Gráfico 10). Para el caso de las mujeres jóvenes esta desproporción es mucho más acentuada, ya que las mujeres menores de 25 años únicamente representan el 5% del total de ocupados pero cargan con el 21% de la caída del total de ocupados.

Gráfico 9. Brecha de género en la ocupación (% , mayo 2021)



Fuente: cálculos ANIF con base en DANE.

Gráfico 10. Ocupados y caída de ocupados por género y edad (% , a mayo de 2021)



Fuente: cálculos ANIF con base en DANE.

En materia de variación y participación en la ocupación, las mujeres recuperaron terreno en el mes de mayo, siendo este el segundo mes consecutivo en el que presentan una variación positiva mayor a la de los hombres en los niveles de ocupación (20.7% mujeres vs 17.2 hombres), algo que no sucedía desde marzo de 2020 (ver Gráfico 11). También los niveles de participación de mayo se mantuvieron similares a los registrados en abril, ubicándose en 56.8% para hombres y 43.1% para mujeres.

La situación de desempleo para las mujeres jóvenes también mejoró levemente. La brecha de género en la TD joven fue de 10.6pp en mayo (18.7% hombres vs. 29.3% mujeres), lo cual representa una leve mejoría respecto a la brecha de abril (12.2pp). En materia de participación de hombres y mujeres jóvenes, la brecha aumentó un poco, pasó de 15.1pp en abril a 16.3pp en mayo, pero esta ha os-

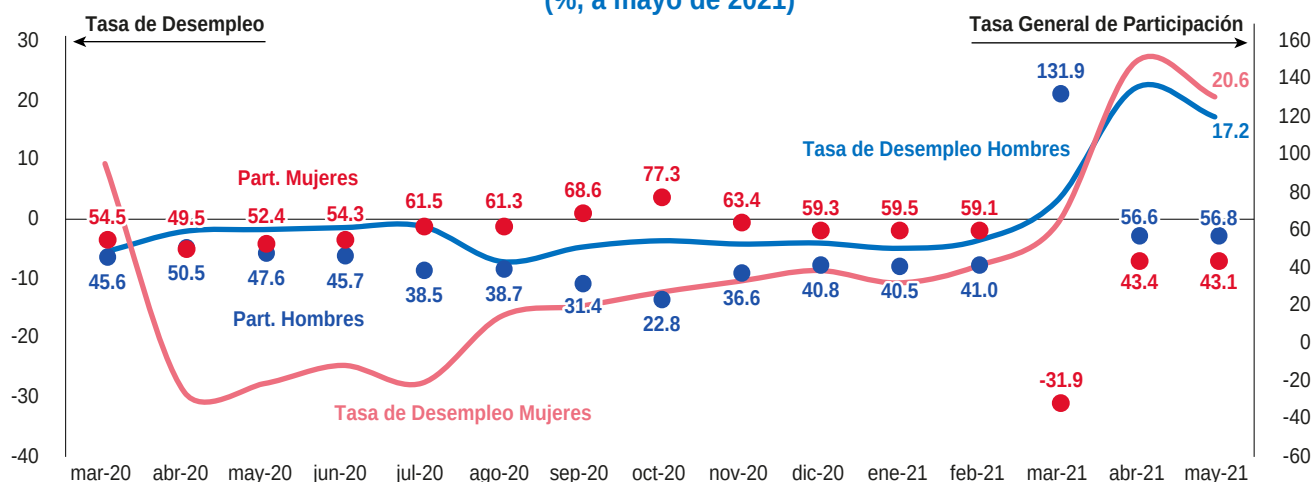
cilado dentro de los 15pp y 18pp desde marzo de 2020, por lo que ese leve aumento no significa un cambio en la tendencia.

Al darle una mirada a la serie histórica del promedio móvil de 12 meses de la TD por género, tanto total como de los jóvenes (ver Gráfico 13), es evidente que la brecha, a pesar de que ya era considerable en años anteriores, ha crecido en mayor medida durante el último año. Los datos confirman que las mujeres son las más afectadas por el deterioro económico que trajo la emergencia sanitaria y las medidas tomadas para mitigarla. Prueba de esto es que en el mes de mayo se registraron 1.5 millones más de inactivos que para el mismo mes de 2019, de los cuales el 80% (1.2 millones) son mujeres, es decir que por cada 3 hombres que ingresaron a la inactividad entre mayo de 2019 y mayo de 2021, 11 mujeres lo hicieron.

El mes de mayo presentó leves mejoras en las brechas de género presentes en el mercado laboral, y eso se debe principalmente a un aumento en la ocupación pronunciado en aquellos sectores en los que predomina la mano de obra femenina, además de un leve aumento en las tasas de desempleo de los hombres, tanto de jóvenes como del total. Pero estas pequeñas mejoras son insuficien-

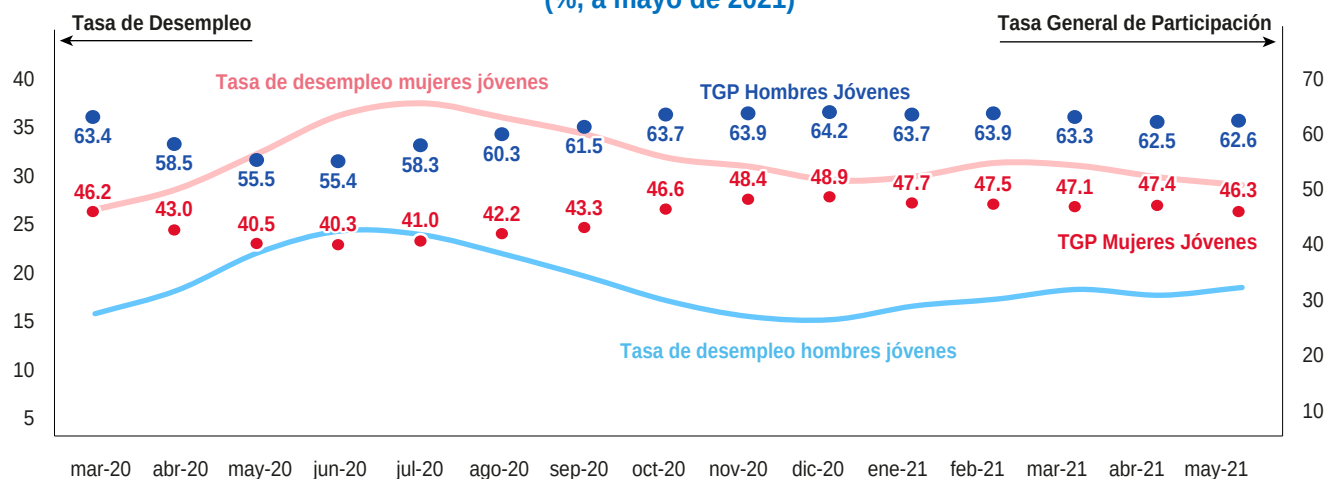
tes considerando las enormes brechas que persisten actualmente y que se recrudecieron durante la emergencia sanitaria. Las mujeres fueron sin duda uno de los actores más afectados durante la crisis económica que dejó la contingencia y, en ese sentido, los esfuerzos deben concentrarse no sólo en devolver la brecha a niveles de pre-pandemia, sino en reducirla aún más.

Gráfico 11. Variación y participación en la ocupación de hombres y mujeres (% a mayo de 2021)



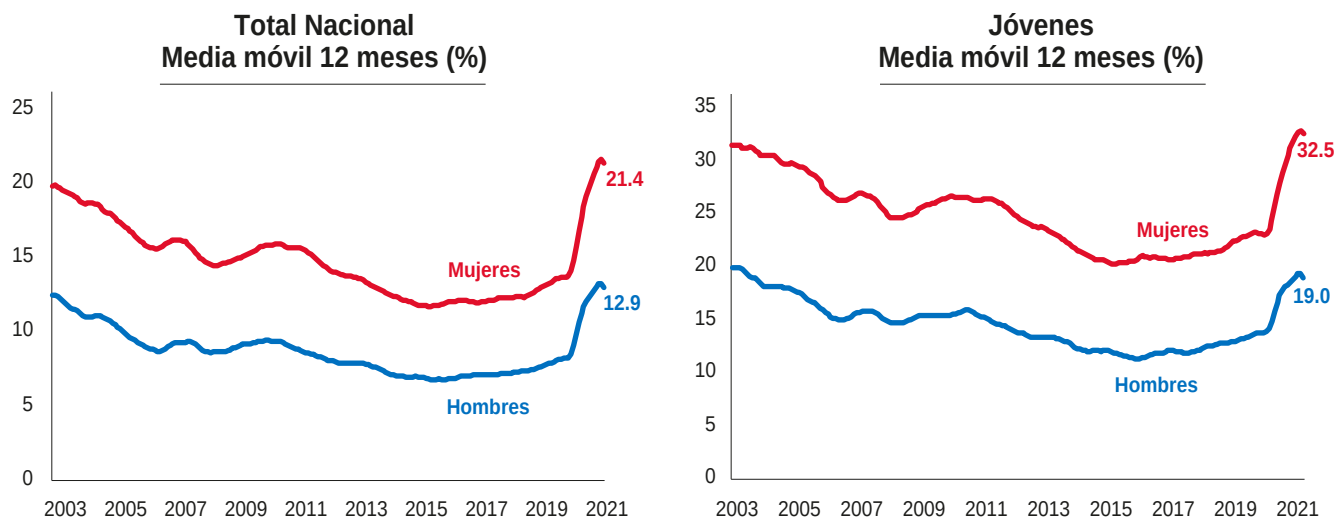
Fuente: cálculos ANIF con base en DANE.

Gráfico 12. Desempleo joven y participación de hombres y mujeres jóvenes (% a mayo de 2021)



Fuente: cálculos ANIF con base en DANE.

**Gráfico 13. Tasa de desempleo por género
(%, a mayo de 2021)**



Fuente: cálculos ANIF con base en DANE.

Uno de los esfuerzos que se requieren para que esto se materialice es hacer que la fuerza laboral femenina se incorpore en todos los sectores de la economía. Hoy en día predominan en actividades de entretenimiento y servicios de alojamiento y comida que, a pesar de haber crecido en mayo, son sectores que son muy sensibles a los choques, como lo fue la pandemia. En ese sentido, para que las mujeres logren estabilizar su panorama laboral con respecto al resto de la economía, deben incursionar en mayor medida en otras actividades económicas como, por ejemplo, la industria y el comercio. Para esto, es necesario que se creen las condiciones necesarias para garantizar la igualdad de condiciones en el acceso a este tipo de empleos para hombres y mujeres.

Conclusiones

Los resultados del mercado laboral del mes de mayo muestran que los efectos de las manifestaciones y bloqueos que se dieron en el marco del paro nacional, aunque obstaculizaron la recuperación, no fueron tan fuertes para el mercado la-

boral como se esperaban. En general, el balance es positivo, aumentó el número de ocupados en mayo. Principalmente aumentó la ocupación en todas las ramas de actividad económica, sobretodo en aquellas en donde predomina la mano de obra femenina, lo que hizo que se redujera levemente la brecha de género en la ocupación. Desde ANIF reiteramos la importancia de impulsar políticas encaminadas a promover la igualdad de género y acabar con los factores que imponen barreras a las mujeres en el mercado laboral.

Ahora bien, los resultados de mayo de 2021 tienen un problema de base y es que se comparan con datos de mayo de 2020, mes en el cual los indicadores de ocupación y empleo estaban bastante deteriorados. En ese sentido es importante observar también la variación bienal que compara los resultados de 2021 con los de 2019 y en este ejercicio se demuestra que, aunque hay recuperación, todavía hay un trecho largo que recorrer antes de volver a los niveles de pre-pandemia.

Sin embargo, que el golpe del paro no haya sido tan fuerte es positivo, pues deja espacio para creci-

mientos más pronunciados en los próximos meses. Esto depende del comportamiento de las principales ciudades, que hasta ahora son las que han estancado la recuperación en materia laboral, sobre todo Bogotá. Desde ANIF insistimos en la aplicación de medidas que promuevan el comercio, faciliten el regreso presencial al trabajo y aseguren el retorno a los colegios de los niños, niñas y adolescentes en todo el territorio nacional.

El sector formal se recuperó, pero a menores tasas que el informal. Adicionalmente, aumentó el número de personas que trabajaron menos horas y ciudades como Cali, en donde se concentraron gran parte de

las manifestaciones, tuvieron grandes aumentos en sus tasas de desempleo.

Por último, no sobra decir que, aunque las manifestaciones que vimos desde finales de abril hasta mediados de mayo en todo el territorio nacional, en promedio, no tuvieron efectos devastadores en el empleo de los colombianos, sí supusieron un freno a la recuperación. Con el fin de consolidar la senda de recuperación de una de las peores crisis de la historia, se debe entonces promover medidas que generen un ambiente propicio para un mayor crecimiento económico y mejores niveles de empleo e ingresos en los hogares colombianos.

Equipo de Investigaciones de ANIF

Presidente de ANIF
Mauricio Santa María S.

Vicepresidente de ANIF
Carlos Felipe Prada L.

Investigador Jefe de ANIF
Anwar Rodríguez C.

Investigadores

Juan Sebastián Burgos V.
Camila Ciurlo A.
Daniela Escobar L.
Daniel Escobar A.
José Antonio Hernández R.

Laura Llano C.
Norberto Rojas D.
Erika Schutt P.
Martha Lucía Silva B.
Camilo Solano C.

Pasante de Investigación

Samuel Malkun M.
Antonia Robayo I.